



Guide för användning och underhåll



G810

Förord

Detta instruktionshäfte innehåller de vanligaste funktionerna för det dagliga arbetet med avgasmätaren, och är ett komplement till den kompletta instruktionsboken.

Inga varningstexter förekommer löpande i texten för att göra det lättöverskådligt.

Den kompletta instruktionsboken däremot innehåller all information om utrustningen, inklusive dess faror och risker.

Läs även instruktionsboken innan du börjar använda utrustningen.

Innehållsförteckning

Användning av G810 utan PC

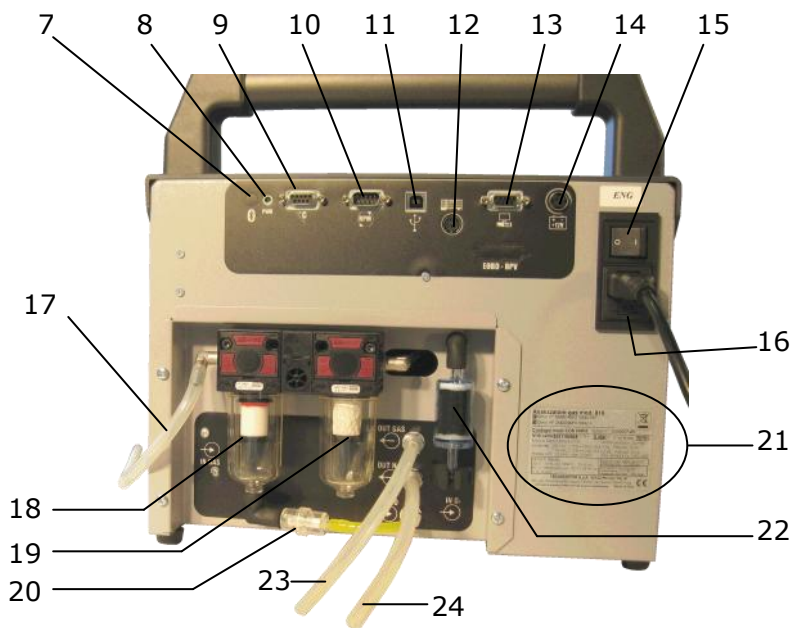
| | | |
|--------|--------------------------|-------|
| Kap 1: | Om G810 | sid 4 |
| Kap 2: | Komma igång (set up) | sid 6 |
| Kap 3: | Användning | sid 8 |
| | 3,1 Mätning och utskrift | sid 8 |
| | 3,2 Nollställning | sid 9 |
| | 3,3 Läckage test | sid 9 |

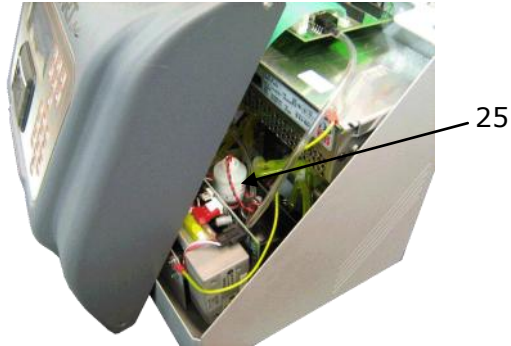
Användning av G810 tillsammans med PC program

| | | |
|--------|------------------------------|--------|
| Kap 4: | Installation PC program | sid 10 |
| Kap 5: | Konfiguration PC program | sid 15 |
| Kap 6: | Användning med PC | sid 17 |
| | 6,1 Starta programmet | sid 17 |
| | 6,2 Koppla mätaren till PC:n | sid 17 |
| | 6,3 Programmets huvudsida | sid 17 |
| | 6,4 Programmets funktioner | sid 19 |
| Kap 7: | Underhåll av utrustningen | sid |

Kapitel 1

Om G810





- | | |
|--|---|
| 1. Tangentbord (siffror och bokstäver) | 2. Manövreringstangenter |
| 3. Display | 4. Skrivare |
| 5. Avgassond | 6. Avgasslang |
| 7. Blindplugg Bluetooth | 8. "power" lampa |
| 9. Uttag för varvtalsgivare | 10. USB anslutning |
| 11. Uttag för tangentbord | 12. PC anslutning RS232 |
| 13. Anslutning batteriladdare (tillbehör) | 14. ON/OFF |
| 15. ON/OFF | 16. Säkring (3,15A 250V) |
| 17. Inkommande avgaser från fordon | 18. Kondensfilter |
| 19. Finfilter | 20. Filter för kondens till pump |
| 21. Maskinens ID plåt med serie nr | 22. Kolfilter |
| 23. Utlopp för överflödig avgas | 24. Utlopp för kondens |
| 25. Syresensor | |

Kapitel 2

Komma igång (set up)

Innan G810 används för första gången ska den konfigureras.

Börja med att ställa in tid och datum

- Starta G810 med



- Vänta tills displayen visar

<Gas Analysis>
▶ Free Page
Light Test
Official Proc.

- Tryck "ESC" 2 ggr.

- Displayen visar

<Setup>
Gas Oil Probe ▲
▶ Time and Date
Garage Data ▼

- Välj Tid och Datum med pil upp eller ner, tryck Enter.

- Displayen visar

<Time and Date>
▶ Time
Date

- Välj Tid, tryck Enter.

- Displayen visar

<123>
Time
14.00.42
hh mm ss

- Ställ in rätt tid med tangenterna. Bekräfta med Enter.

- Displayen visar

<Time and Date>
Time
▶ Date

- Välj Datum, tryck Enter.

- Displayen visar

<123>
Date
27.01.2010
dd mm yyyy

- Ställ in rätt datum med tangenterna. Bekräfta med Enter.

- Displayen visar

<Time and Date>
Time
▶ Date

Nu lägger du in uppgifter för din firma som ska komma på utskriften.

- Tryck Esc och displayen visar 

```
<Setup>
Gas Oil Probe      ▲
Time and Date
▶ Garage Data      ▼
```

- Välj Garage Data med pil upp eller ner, tryck Enter.

- Displayen visar 

```
<Garage Data>
▶ Garage name
Address
City              ▼
```

- Välj Garage name med pil upp eller ner, tryck Enter.

- Displayen visar 

```
<ABC>
Garage name
---
```

- Skriv in Firmanamn med siffertangenterna. (Varje siffertangent har flera bokstäver. Ex: vill du ha ett "B" så trycker du in "2" två gånger snabbt. Vill du ha siffran "2" så håller du "2" intryckt en stund.)

- Tryck Enter när namnet är in skrivet

- Displayen visar 

```
<Garage Data>
Garage name
▶ Address
City              ▼
```

- Skriv in resten av företagsuppgifterna på samma sätt. Du behöver inte skriva in alla uppgifter om du inte vill.

Din G810 nu konfigurerad och färdig att använda.

Kapitel 3

Användning

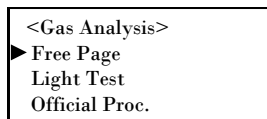
G810 är lättanvänd och uppvärmningstiden är minimal. I detta kapitel förklaras mätning och utskrift med endast G810 enheten utan att den kopplats till PC.

3,1 Mätning och utskrift

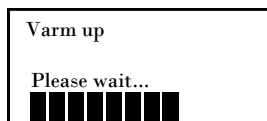
- Starta G810 genom att slå på strömbrytaren



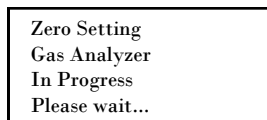
- Displayen visar först lite information tills den stannar på startsidan. Det enda alternativet du kommer att använda är "Free Page".



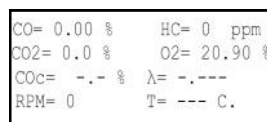
- Välj "Free Page", tryck på enter.
- Mätaren värms nu automatiskt upp (om den inte redan är varm). Uppvärmningen tar bara 3 - 5 minuter. Notera att pumpen inte igång under uppvärmningsfasen



- Mätaren kör nu automatiskt en nollställning.

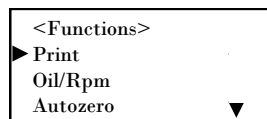


- Nu är uppstarten klar visas mätvärdena direkt i realtid på displayen. Sätt i Proben i avgasröret. Vänta ca 30 sek för att värdena ska stabiliserat sig.



- För att skriva ut, tryck Enter.

- Välj Print, tryck Enter.



När utskriften är klar går den automatiskt tillbaka till mätvärdena igen.

3,2 Nollställning av mätaren

Om du vill nollställning av mätaren (rensning av mätbänken med hjälp av kolfiltret).

- När displayen visar mätvärdena

```
CO= 0.00 %   HC= 0 ppm
CO2= 0.0 %   O2= 20.90 %
COc= -. - %   λ= -. ---
RPM= 0       T= --- C.
```

- Tryck Enter för att komma till undermenyn. Välj "Autozero" och tryck Enter.

```
<Functions>
Print
Oil/Rpm
▶ Autozero ▼
```

- Mätaren kör nu automatiskt en nollställning.

```
Zero Setting
Gas Analyzer
In Progress
Please wait...
```

När nollställningen är klar går mätaren tillbaka till mätvärdena igen.

3,3 Läckage test

Om du vill göra läckage test på utrustningen.

- När displayen visar mätvärdena.

```
CO= 0.00 %   HC= 0 ppm
CO2= 0.0 %   O2= 20.90 %
COc= -. - %   λ= -. ---
RPM= 0       T= --- C.
```

- Tryck Enter för att komma till undermenyn. Välj "Leak test" och tryck Enter.

```
<Functions>
Rpm division
Test HC
▶ Leak test ▼
```

- Sätt på gummipluggen på mätproben och mätaren utför läckage testen.

```
Leak test

Close probe
██████████
```

Blir testen godkänd visar displayen "Leak test Posetiv Resault". Om testen blir underkänd visas "Leak displayen Negativ Resault". Kontrollera och rätta då till orsaken till felet.

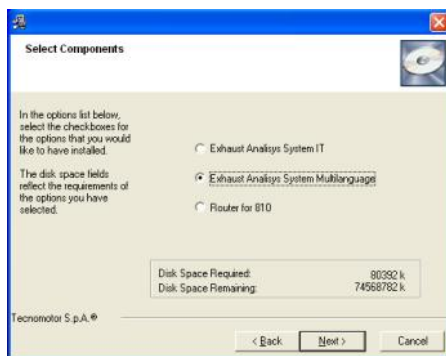
Kapitel 4

Installation PC program

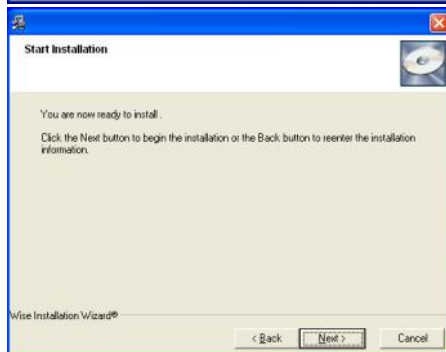
Tecnomotor G810 går att använda antingen separat eller via PC. Här beskrivs installationen av PC programmet. Proceduren kan se lite annorlunda ut beroende på om datorns operativsystem är Win-XP, Vista eller Windows 7.

Starta Datorn. Se till att inga andra program är öppna.
Sätt i CD skivan och invänta "Autostart"... Installationsprogrammet startar.

- Välj "Exhaust Analisis System Multilanguage" och klicka på "Next"



- Information. Klicka på "Next"



- Installationen körs nu. Vänta...

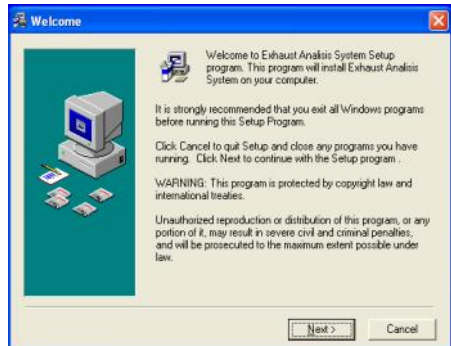


- Skriv in Namn, Firma och serie nummer (serie nummer står på fodralet till CD skivan)

- Klicka på "Next"



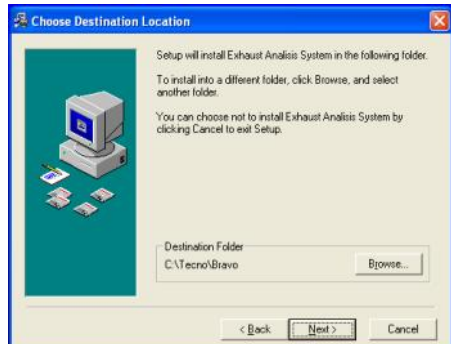
- Information. Klicka på "Next"



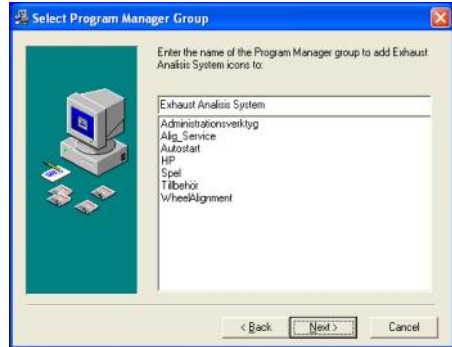
- Klicka i "I agree" (godkänna licensavtalet). Och klicka på "Next"



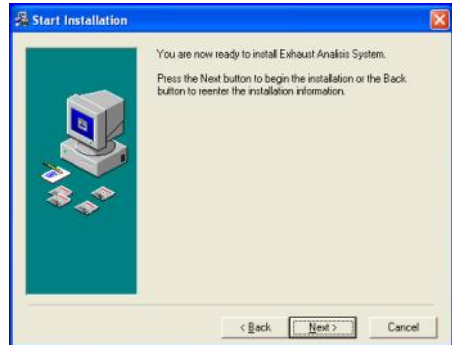
- Byt installationsplats om så önskas. Annars klicka direkt på "Next"



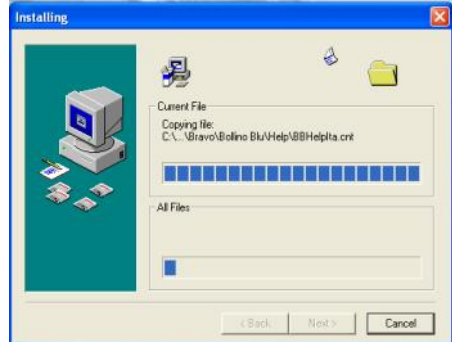
- Information om andra installerade program. Klicka på "Next"



- Klicka på "Next"



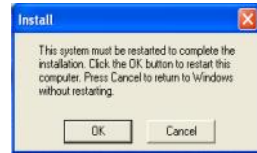
- Installationen kör vidare. Vänta...



- Klicka på "Finish" för att avsluta installationen.



- Klicka på "OK" för att starta om datorn



Efter att datorn startats om kommer ett programtillägg att installeras

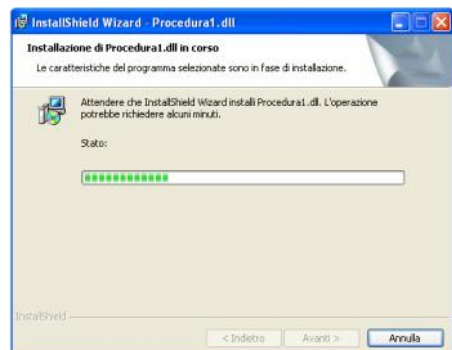
- Klicka på "Avanti" för att starta installationen



- Klicka på "Avanti" igen för att bekräfta platsen för installationen



- Installationen körs nu. Vänta...



- Klicka på "Fine" för att avsluta installationen



- Klicka på "Sì" för att starta om datorn



Nu är programmet installerat men det behöver konfigureras före användning.
Se Kapitel 5 på sidan 15 för konfigureringen.

Kapitel 5

Konfiguration PC program

Konfigurationen behöver bara göras en gång efter installation. Man kan dock alltid öppna konfigurationen för att ändra på något om så önskas.

- Gå till konfigurationsprogrammet genom sökvägen:
Start/Alla program/Exhaust Analysis System/Configuration



- Välj Engelskt språk
- Klicka på "WORKSHOP" och skriv in Verkstadsuppgifterna.



- Klicka på "F1" längs upp till vänster. En lösenordsruta kommer fram. Skriv in lösenordet som är "UTENTE" och klicka på "OK"



- Klicka på "Emission tester". Välj Com port på PC:n som dator och avgasmätare ska kommunicera mellan. Det brukar vara COM 1 om PC:n endast har en Com port.



- Klicka i 810 under fliken "Config"



- Skriv in Mätarens serie nummer under fliken "Homologation". Serienumret finns på typskylten på mätarens baksida.



- När konfigurationen är klar sparas den genom att klicka på "F1" upp till vänster.



Nu är PC programmet färdigt. Nu är det bara att koppla G810 mätaren till PC:n och mäta avgaser.

Tecnomotor G810 går att använda antingen separat eller via PC. Här beskrivs användning av G810 med PC programmet. Det kan se lite annorlunda ut beroende på om datorns operativsystem är Win-XP, Vista eller Windows 7.

När G810 körs ihop med PC visar displayen i mätaren "PC connected" och all information visas på datorskärmen istället.

6.1 Starta programmet

Om ingen genväg gjorts på skrivbordet är sökvägen: Start/Alla program/Exhaust Analysis System/Exhaust Analysis System



När programmet startat är det dags att koppla ihop G810 med PC:n



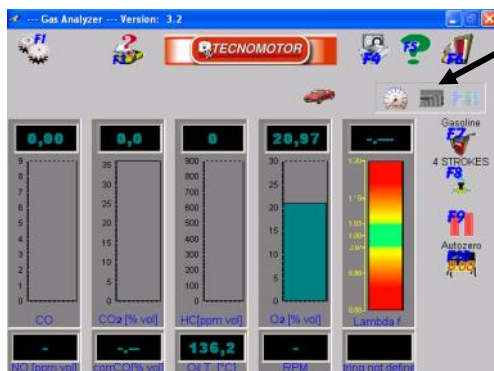
6.2 Koppla mätaren till PC:n

- Slå på G810 om den inte redan är igång.
- Anslut G810 till PC:n med Com kabeln. Om datorn har fler än en Com port använder du den som du valt i konfigurationen (sidan 16).



Programmets huvudsida har tre olika utseende. Du väljer vilket som passar dej bäst. Man skiftar lätt mellan alternativen genom att klicka på symbolen (pilarna).

Det är egentligen ingen skillnad på funktionerna mellan de olika utseendena, bara att informationen visas på olika sätt.

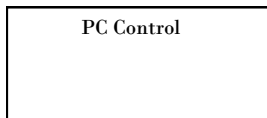


- Klicka på "F1" (GAS) för att starta mätprogrammet.



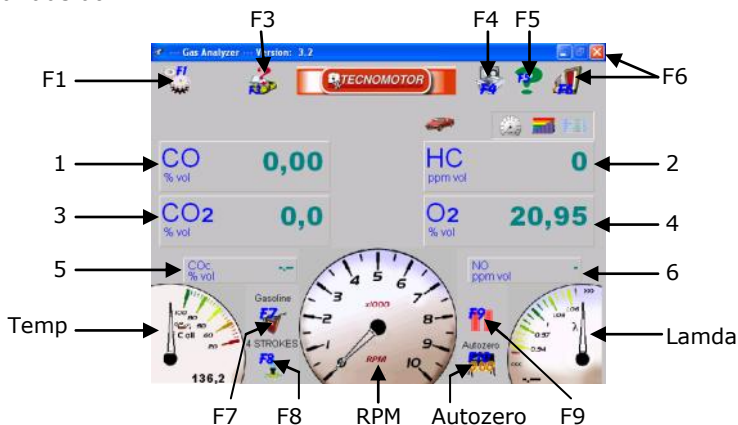
Om mätaren inte är varm värms den först upp. Vänta...

Displayen på Mätaren visar



6.3 Programmets huvudsida

När mätaren är varm och färdig att användas öppnas programmets huvudsida.



1: CO %vol

2: HC ppm vol

3: CO2 %vol

4: O2 %vol

5: COc %vol

6: NO ppm vol

F1: Setup för PC program och underhållsprogram mätare

F3: Mätning med databas (förinställda gränsvärden)

F4: Utskrift

F5: Hjälpsida

F6: Avsluta programmet (en rengöring av slang+probe körs automatiskt) (X: Samma funktion som F6)

F7: Växlar mellan Bensin/LPG/Metanol

F8: Växlar mellan bensin/Diesel/olika antal cyl på 2-takt

F9: Paus, stänger av pumpen

RPM: Varvtal om varvtalsgivare är ansluten

Temp: Olje temperatur om temperaturgivare är ansluten.

Lamda: Visar Lamda värdet

Autozero: Kör en nollställning

6.4 Programmets Funktioner

Vissa funktioner i programmet kommer du inte att använda. Därför nämns de inte här.



F1: Setup för PC program och underhållsprogram mätare.

Under fliken "Gas Analyzer":

"Probe cleaning" F1: Rengör slang och probe

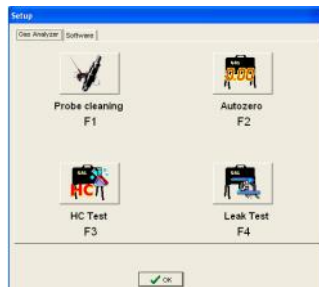
"Autozero" F2: Kör en nollställning

"HC Test" F3: Kontrollera så att det inte finns HC rester i mätaren.

"Leak Test" F4: Utför en läck test *)

Under fliken "Software":

Här kan man ställa in färger osv.



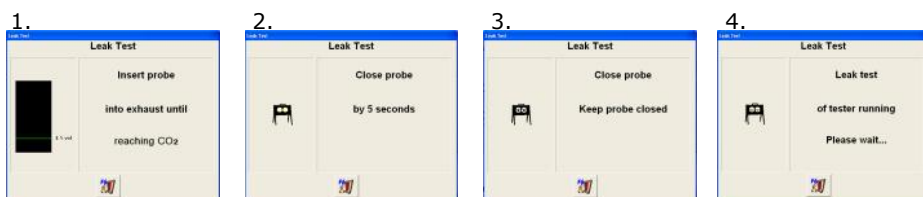
*) till skillnad från läck testen som utförs om man kör G810 utan PC, så tar man även med avgaser från bilen i testen för att göra testen noggrannare.

Beskrivning av procedur för Läckage testen:

1. Starta bilen, för in mätproben, vänta lite...
2. Ta ur mätproben och stäng proben med gummihättan
3. Vänta...
4. Vänta...
5. Efter testen visas meddelande om testen är godkänd eller inte.



Notera att det är normalt att pumpen startar och stängs av under testen.



F4: Utskrift på mätningen.

F5: Hjälpsida

F6: Avsluta programmet.

F7: Skiftar mellan Bensin / LPG / Metanol varje gång du klickar.

F8: Växlar mellan Bensin / Diesel / olika antal cyl 2 takts motorer.

F9: Paus, stänger av pumpen / startar pumpen

RPM: Visar varvtal om varvtalsgivare är ansluten

Temp: Visar oljetemperatur om temperaturgivare är ansluten.

Lamda: Visar Lamda värdet

Autozero: Kör en nollställning

Kapitel 7 Underhåll av utrustningen

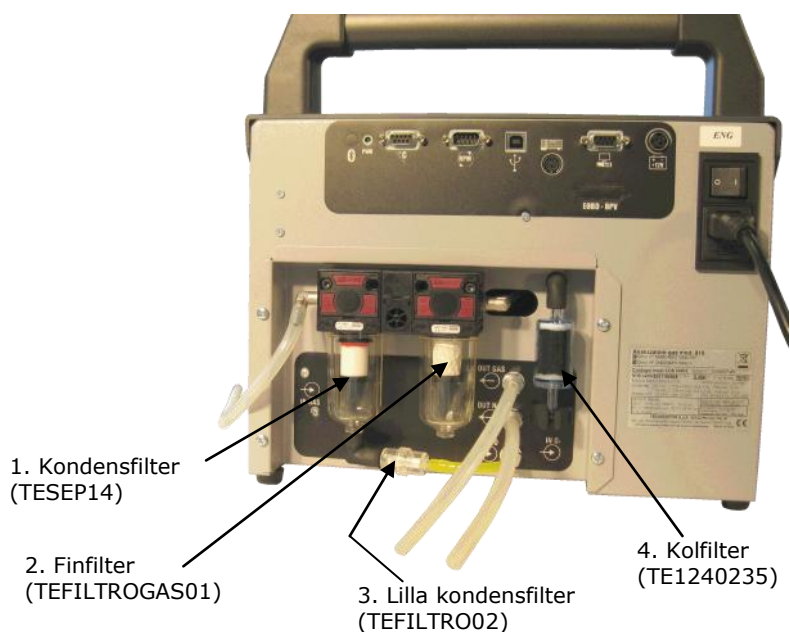
Se till att alltid ha i ordning på din utrustning. Intervall för filterbyte varierar dock mycket beroende på hur och hur mycket utrustningen används.



Ha alltid utrustningen avstängd och strömkabeln urkopplad när servicearbete utförs på mätaren.



Använd inte starka rengöringsmedel vid rengöring.

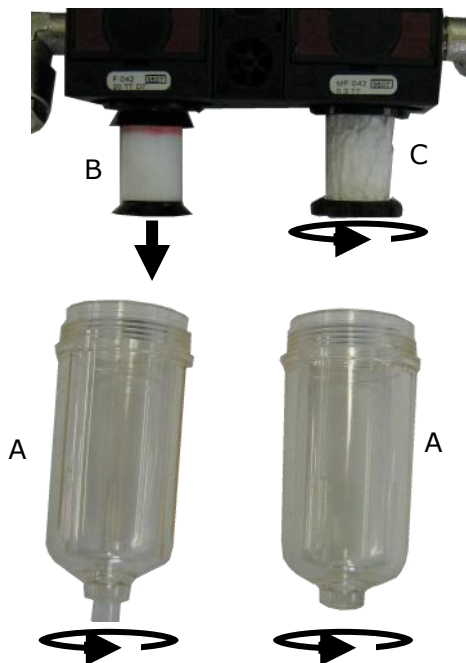


Service, Bytesintervaller

1. Kondensfilter, byte när det är smutsigt.
2. Finfilter, byte samtidigt som Finfiltret (1)
3. Lilla kondensfilter, byte när det är smutsigt.
4. Kolfilter, Byte varje halvår.
5. Gummislang med probe, blås ur slangen och probe med tryckluft med jämna mellanrum. OBS! ha inte slangen ansluten till mätaren när du blåser ur den.

Instruktioner filterbyte

- A. båda kopparna är gängade. Se till att O-ringarna kommer i rätt position och är hela. Mätaren fungerar inte som den ska om kopparna läcker.
- B. kondensfiltret dras rakt ur sitt säte.
- C. Vattenavskiljare filtret sitter klämt mellan plastbrickan som är gängad i huset. Se till att filtret vilar mot hela sin yta och blir tätt när det monterat



Reservdelslista

Finfilter (i kopp, pos 19 sidan 4)

Art nr. TEFILTROGAS01

Kondens filter (i kopp, pos 18 sidan 4)

Art nr. TESEP14

Kondensfilter lilla (på slang, pos 20 sidan 4)

Art nr. TEFILTRO02

Slangfilter (från mätproben in i mätaren)

Art nr. 33-39061

Kolfilter (pos 22 sidan 4)

Art nr. TE1240235

Printerpapper

Art nr. TECARTA24

Syresensor

Art nr. TE1610205

Sondsnabel med gummislang

Art nr. TERCSONDA-01

Filterkitt

Art nr. TEFILTERKIT

Innehåller: 5st Finfilter
5st Kondensfilter
5st Kondensfilter lilla
1st Kolfilter
15st Slangfilter

Egna anteckningar

Egna anteckningar



Service och teknisk support
0510-88 490
info@carpart.se

*www.***CARPART**.*se*